

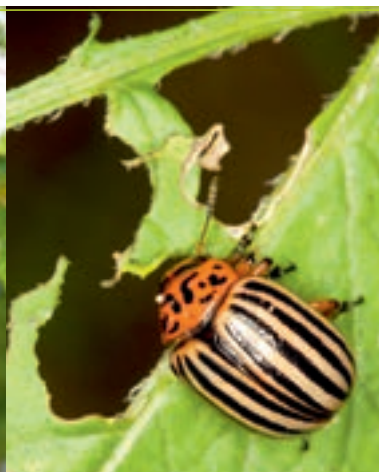


Geste
après geste
protégeons notre
nature



Soigner ses plantations

Les bonnes pratiques



 **Point Vert**  **Magasin Vert**

La nature est notre métier

LA MAISON

 **Point Vert**

LEXIQUE

Adventice

Se dit des plantes indésirables qui se développent dans les cultures - Synonyme de mauvaises herbes.

Arthropode

Animal invertébré, dont le corps est formé de segments articulés, recouverts d'une cuticule rigide, qui constitue leur squelette externe.

Coléoptère

Insecte à métamorphose complète, pourvu de pièces buccales broyeuses. Ils possèdent en général deux paires d'ailes : la première paire, quelquefois très colorée, les élytres, forme la carapace et la deuxième paire, les ailes membraneuses, servent au vol (hanneton, coccinelle, ...).

Collet

Région de la plante entre racines et tiges.

Cryptogamique

Se dit des affections causées aux végétaux par des champignons microscopiques.

Diptère

Insecte pourvu d'une seule paire d'ailes membraneuses, à pièces buccales piqueuses ou suceuses (mouche, moustique, taon, ...).

Drageonnant

Qui émet des drageons (rejets qui naissent de la racine d'un arbre ou d'une plante et que l'on peut détacher pour les replanter ailleurs).

Fongicide

Substance ou produit qui détruit les champignons responsables des maladies cryptogamiques.

Fronaison

Désigne le feuillage d'un arbre.

Fumagine

Champignon microscopique qui se développe sur le miellat laissé par les pucerons ou les cochenilles. Il se caractérise par une couche noire et collante.

Galle

Excroissance produite chez les végétaux sous l'influence de certains parasites (insectes ou champignons).

Herbicide

Substance ou produit qui détruit les mauvaises herbes. Il peut être sélectif (tolérée par une espèce cultivée dans des conditions d'emploi définies) ou total (efficace sur l'ensemble des plantes).

Homoptère

Insecte hémiptéroïde, souvent suceur de sève et donc nuisible aux cultures, aux ailes antérieures de texture uniforme (cigale, puceron, cochenille).

Lépidoptère

Insecte à quatre ailes couvertes d'une poussière écailleuse et une trompe roulée en spirale, qui subit des métamorphoses complètes et dont la larve se nomme chenille, la nymphe chrysalide, et l'adulte papillon.

Lutte (ou protection) intégrée

Application rationnelle d'une combinaison de mesures biologiques, chimiques, physiques, culturales ou mettant en œuvre l'amélioration des végétaux.

Miellat

Excréments sucrés laissés sur les plantes par des parasites tels que les pucerons ou les cochenilles.

Ovicide

Traitement utilisant une préparation ayant la propriété de tuer les œufs d'insectes ou d'empêcher leur évolution.

Pesticide

Terme utilisé pour désigner une substance ou produit permettant de lutter contre les ennemis des cultures, des animaux domestiques, de l'homme et des produits récoltés.

Phytopharmaceutique (Produit)

Dans la famille des pesticides, toute substance active ou préparation contenant une ou plusieurs substances actives visant à protéger les végétaux et leurs produits, à détruire ou limiter les nuisibles (mauvaises herbes, insectes) ou les maladies.

Piège à phéromones

Appât chargé d'hormones sexuelles odorantes destiné à attirer les insectes.

Pyrèthre

Insecticide végétal issu du chrysanthème.

Rotation des cultures

Lorsque différentes cultures se suivent dans un certain ordre sur la même parcelle (rotations biennales, triennales, quadriennales...).

Rémance (ou persistance d'action)

Durée pendant laquelle, après application d'un produit de traitement, la plante est protégée contre les attaques de maladies et parasites.

Savon noir

Produit naturel aux vertus antibactériennes et insecticides, fabriqué à partir de potasse et d'huile végétale.

Scolyte

Coléoptère très nuisible, qui creuse des galeries rayonnantes dans les arbres des forêts.

Spore

Élément unicellulaire produit et disséminé par les végétaux, les champignons et les bactéries et dont la germination donne soit un nouvel individu (bactéries), soit une forme préparatoire à la reproduction sexuée.

Systémique

Qualifie une substance capable, après pénétration dans la plante, de migrer à l'intérieur de celle-ci. On parle de système ascendante ou système descendante.

Comment lire une étiquette ?


Nom commercial
Nom et teneur en substances actives

Symbole et indication du danger

Phrases de risques
(phrases R)

Conseils de prudence
(phrases S)

Produit Z
10 % substance...



NOCIF

NOCIF PAR CONTACT
AVEC LA PEAU.

Conserv...

AMM n°

Firme Y
Rue du Moulin
45000 Orléans
02 43 47...

N° CE "étiquetage CE"

N° d'autorisation de mise sur le marché

Nom, adresse et téléphone du responsable de la mise sur le marché dans l'UE (fabriquant, importateur ou distributeur)

Vers un jardinage raisonné...

Chaque jardin est unique par son histoire, son emplacement, son aménagement et surtout par l'attention et les soins que son propriétaire lui prodigue. Si tous les espaces peuvent se ressembler, ils sont en fait très différents et confrontés à différentes attaques de parasites et maladies.

Depuis quelques années, l'écologie, le développement durable et la protection de notre planète sont au cœur de nos préoccupations. Le **jardinier responsable** a donc fait évoluer ses pratiques vers un jardinage dit "raisonné" qui met en oeuvre de nombreuses solutions alternatives comme le désherbage thermique ou l'utilisation d'auxiliaires. L'emploi de pesticides* ou d'insecticides ne représente désormais qu'une solution parmi tant d'autres... Mais attention, ils doivent être utilisés avec beaucoup de précautions. C'est ce que nous vous expliquons dans ce GUIDE DES BONNES PRATIQUES.



Un problème au jardin ?

Par la simple observation du végétal affecté, ce guide pratique très illustré vous permettra de lister les symptômes, d'établir le bon diagnostic, de prendre les décisions qui s'imposent et d'agir de la bonne façon. Gardez-le précieusement !

S O M M A I R E

Un bon diagnostic pour un remède adapté!	4
A chaque problème, sa solution	5
Contre les maladies	5
Contre les insectes	6
Contre les mauvaises herbes	6
Les précautions d'emploi des produits phytopharmaceutiques*	7
Les maladies et les ravageurs	8
Les plus courants.....	8 à 11
Au potager.....	12 à 14
Au verger.....	15 à 17
Au jardin d'ornement.....	18 et 19
Lutter contre les mauvaises herbes	20

*: voir lexique en page 2

Un bon diagnostic pour un remède adapté!

Feuilles décolorées ou rongées, dépôts de matière,... font partie des symptômes couramment observés par le jardinier. Leurs origines peuvent être diverses mais le traitement est généralement unique. Un bon diagnostic vous permettra de résoudre très vite le problème.

Le diagnostic passe avant tout par une observation attentive de la plante malade. Commencez tout d'abord par observer les parties visibles de votre plante : les feuilles, les tiges, l'écorce⁽¹⁾. En regardant bien, vous allez pouvoir récolter de nombreuses informations qui, dans la plupart des cas, vous permettront de définir quelle est la cause de l'attaque. Si les feuilles sont atteintes, regardez leur face inférieure, vous y découvrirez peut-être des parasites à l'origine du mal.

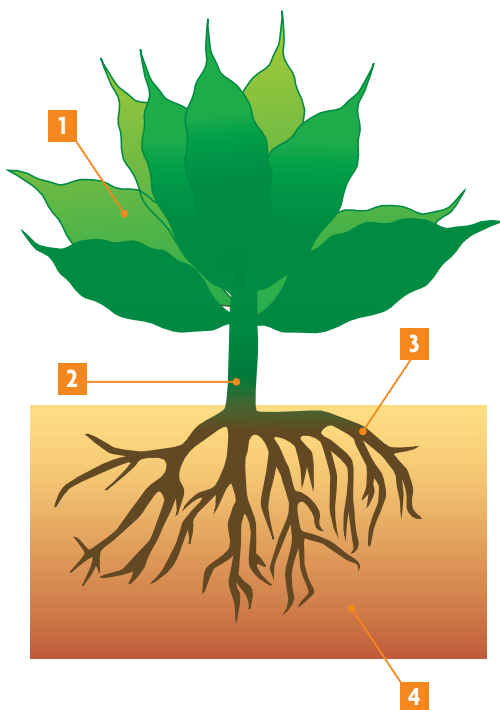
Observez également le collet*⁽²⁾ et les parties souterraines⁽³⁾ afin de vérifier l'état de santé des racines. Si ces deux parties sont atteintes, la plante va certainement mourir très rapidement.

Enfin, les facteurs climatiques, la situation dans laquelle on cultive les plantes⁽⁴⁾ peuvent parfois favoriser le développement des maladies ou leur propagation, il est donc important de les connaître comme facteurs potentiellement aggravant ou déclenchant.

Le dépérissement plus ou moins rapide d'une plante est généralement dû à deux paramètres :

- il peut être provoqué par un organisme vivant : une maladie cryptogamique*, un parasite... Les spécialistes parlent alors de **facteurs biotiques** qui pourront être traités avec des produits phytopharmaceutiques*.
- il peut également être provoqué par une carence dans le sol, un excédent ou un manque d'eau, ou encore par une situation inadaptée (ex : une plante d'ombre

installée en plein soleil). Dans ce cas, les spécialistes parlent de **facteurs abiotiques**. Un traitement chimique ne pourra pas résoudre le problème et guérir la plante. Il vous faudra traiter le problème à sa base.



A chaque problème, sa solution !



Si vous êtes confrontés à des maladies ou à des attaques de parasites, ne vous inquiétez pas outre mesure, car il existe de nombreuses solutions pour les résoudre. Cependant, préférez toujours commencer par la manière dite "naturelle"...

On distingue principalement trois types de lutte :

La **lutte mécanique** consiste à se débarrasser des mauvaises herbes par la force humaine à l'aide d'un couteau, d'un sarcloir ou d'une griffe. Elle est rarement utilisée dans le cadre de maladies si ce n'est pour supprimer les éléments contaminés. Les filets anti-insectes sont également une lutte mécanique puisqu'ils les empêchent d'approcher des cultures.

La **lutte biologique** consiste à utiliser un prédateur contre un ravageur.



La **lutte chimique** consiste à employer des produits chimiques pour se débarrasser des parasites ou des mauvaises herbes, en cas d'invasion sévère. Cette lutte doit être utilisée en dernier recours et de manière raisonnée.

La **lutte intégrée*** consiste à utiliser d'une façon raisonnée et combinée les différentes luttes afin d'éradiquer ou de contrôler le problème.

Contre les maladies

Nos ancêtres le savaient, la **rotation des cultures*** est primordiale. Elle permet notamment d'éviter l'appauvrissement des sols, mais aussi l'apparition systématique de maladies qui peuvent rester enfouies dans le sol. Évitez autant que possible de cultiver deux fois de suite la même plante au même endroit.

Dès qu'une plante apparaît comme malade, on voit généralement les symptômes sur les parties aériennes (décoloration, brunissement, etc.). En fonction de l'intensité, il sera parfois utile d'effectuer une **taille** pour supprimer les parties atteintes. Attention, il s'agit là d'une méthode plutôt curative qui limite la prolifération mais qui ne règle que rarement le problème. Brûlez immédiatement les parties que vous venez de couper et désinfectez bien vos outils.

Un certain nombre de maladies sont favorisées par une humidité excessive du sol. Un bon **drainage** suffit parfois à limiter leur apparition. Si vous savez que votre jardin a tendance à être humide, faites un apport systématique de sable au moment de la plantation. Plantez également vos arbres et arbustes en les surélevant légèrement.

Pour certaines maladies récurrentes, notamment sur les arbres, arbustes voire rosiers, les **traitements préventifs** donnent de très bons résultats. Il s'agit de protéger les plantes contre des agressions futures par la pulvérisation raisonnée d'un produit chimique. Ce type de traitement est notamment très utile dans le cadre des cultures fruitières.

Contre les insectes

Les **filets anti-insectes** consistent tout simplement à couvrir les cultures de filets afin que les insectes ne puissent attaquer l'arbre ou les fruits. Ils sont perméables à l'eau et constituent ensuite une protection à certains problèmes climatiques comme le vent ou la grêle.

Utiliser un **auxiliaire** est un moyen naturel de réduire les effectifs d'un organisme, animal ou plante gênant, en le faisant dévorer par un de ses ennemis naturels. Les principaux acteurs sont les insectes qui éliminent les ravageurs du jardin. Issus de la nature, ces insectes auxiliaires agissent en respectant l'environnement et favorisent l'équilibre du jardin. Coccinelles et chrysopes se chargeront des pucerons tandis que les nématodes ne feront qu'une bouchée des larves de mouches.

En accueillant un certain nombre d'**animaux dans le jardin**, comme les oiseaux et les hérissons, le jardinier introduit des prédateurs de certains parasites. Mais il doit penser à prévoir des petits abris ou des nichoirs pour ces animaux !

Mes alliés

Les ravageurs à combattre

La coccinelle	Pucerons de toutes sortes sur plantes basses et hautes.
La chrysope	Pucerons, thrips, araignées rouges, cochenilles, larves de doryphores...
L'acarien rouge	Araignée rouge
La carpovirusine	Carpocapse de la pomme, poire et noix, limaces.
Les nématodes	Carpocapses de la pomme, poire et noix, limaces, fourmis, papillon palmivore ou charançon rouge, vers blancs (othiorhynques, hannetons), vers gris (tipules, noctuelles), vers blancs ou mouches des terreaux.

Outils précieux dans la lutte biologique, les **pièges à phéromones***, aident les jardiniers à contrôler le développement des parasites en envoyant de fausses informations qui désorientent les ravageurs. Ils se présentent sous forme de petites capsules que l'on accroche à proximité des cultures. On les utilise généralement contre la mouche de la carotte, les noctuelles du chou et de la tomate, la teigne du poireau et bien d'autres encore.

Un certain nombre de **produits naturels** comme le pyrèthre* ou le savon noir* peuvent être utilisés pour combattre de nombreux insectes. Ces solutions ont l'avantage d'être entièrement naturelles et généralement efficaces.

Contre les mauvaises herbes

Le **paillage** est un moyen de lutte préventive qui consiste à limiter le développement des mauvaises herbes en les étouffant. Il peut être d'origine végétale (paille de lin, écorces de pin...), minérale (schiste, pouzzolane, billes d'argile...) ou



synthétique sous la forme d'un film à fixer au sol. Autre avantage, le paillage offre une bonne répartition et une meilleure préservation des eaux de pluie et d'arrosage. Il retient l'eau en été (50 % d'évaporation en moins) et protège des fortes gelées en hiver. En outre, les paillages assurent une croissance plus rapide des plants grâce au réchauffement du sol.



Le **sarclage** est une méthode dite "mécanique" qui s'effectue en grattant le sol avec un outil sur une profondeur de 5 cm environ. Cette action empêche les graines de germer et dérange les jeunes mauvaises herbes au stade des premières feuilles. Un sol arrosé la veille sera plus facile à sarcler. C'est une opération à effectuer deux fois par mois environ au potager, et en mai, juin et septembre pour les massifs d'arbustes. Ce petit exercice sera pour vous une excellente occasion d'observer la vie du jardin.

Le **désherbage thermique** est apparu il y a quelques années et est vite devenu un incontournable des jardins ouverts au public. Facile à utiliser, respectueux de l'environnement, il fonctionne en général avec une bouteille de butane ou de propane, et la flamme atteint 1800°C. Lors du passage de cette flamme sur les herbes, le choc thermique provoque l'éclatement des cellules végétales. La plante se dessèche ensuite en quelques jours.



Les précautions d'emploi des produits phytopharmaceutiques

Si les méthodes naturelles ne vous apportent pas les résultats escomptés, vous pouvez avoir recours à des produits chimiques pour guérir une plante atteinte d'une maladie ou abimée par un ravageur. Mais attention, utilisez-les à bon escient et en respectant toujours les bonnes pratiques conseillées dans ce guide.

1 Si la météo annonce **de la pluie, du vent**, ou que vous souhaitez pulvériser un pesticide* alors que les abeilles butinent, **abstenez-vous** ! Attendez que les conditions météorologiques reviennent à la normale pour traiter. Pendant les journées ensoleillées, agissez tôt le matin ou en soirée. **Évitez également de traiter à proximité d'un point d'eau et des ruissellements.**

2 **Achetez le produit adapté** (usage et surface), lisez attentivement l'étiquette* et respectez scrupuleusement les indications et les doses préconisées. Ne mélangez jamais plusieurs produits entre eux.

3 **Choisissez la buse adaptée** avant de pulvériser : buse à fines gouttelettes pour fongicides* et insecticides, buse à grosses gouttelettes pour herbicides*.

4 **Ne mangez pas, ne buvez pas et ne fumez pas** pendant la préparation du traitement et son application.

5 Épandez, sur la zone traitée, l'eau qui vous aura servi à rincer votre pulvérisateur et l'emballage de votre produit. **Ne versez pas l'eau de rinçage dans le réseau d'eaux pluviales ni dans le tout-à-l'égout.**

6 **Ne transvasez jamais un produit chimique** dans une bouteille ou récipient autre que celui d'origine.

7 Entrez vos produits toujours à **température ambiante hors de portée des enfants et des animaux.**

8 **Respectez le délai recommandé avant la récolte.** S'il n'y a pas d'information sur l'étiquette, ce délai est de 5 jours minimum.



Votre expert ÉCOPHYTO

Dans votre point de vente, un conseiller vendeur est expert en produits phytopharmaceutiques*. Vous le reconnaîtrez grâce à ce badge : n'hésitez pas à lui poser toutes vos questions.

Durant le traitement, portez gants et vêtements couvrants, ainsi que des lunettes et un masque.



L'élimination des emballages en déchetterie habilitée

- Avant toute manipulation, portez impérativement des gants.
- Déposez les produits non utilisés (fond de bidon) ou périmés et leur emballage dans un centre de collecte de déchets spéciaux (produit chimique).
- Avant de jeter les emballages vides, rincez-les car tout emballage non rincé sera considéré comme un produit chimique et dangereux.
- Veillez à ce qu'ils soient bien fermés et mettez-les dans un sac en plastique hermétique avant de les confier aux centres spécialisés.

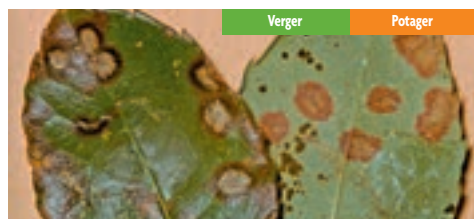
**Retrouvez sur www.upj.fr
la déchetterie la plus proche de votre résidence.**

Le jardinier est parfois désespéré à la vision d'une plante malade. Et pourtant, un bon diagnostic permettant de définir la cause du dépérissement du végétal reste le meilleur moyen de le guérir rapidement.

Dans les pages qui suivent, nous vous présentons la plupart des maladies et ravageurs auxquels vous pourrez être confrontés. Une bonne observation et vous devriez avoir, grâce à nos explications, une idée du traitement à réaliser. En cas de doute, n'hésitez pas à vous adresser à l'un de nos experts ECOPHYTO, présents dans nos magasins !

Les maladies les plus courantes

ANTHRACNOSE



Maladie cryptogamique*

Cibles	cultures potagères (haricot, pois, concombre, tomate) et fruitières (cerisier, framboisier, groseillier et vigne)
Symptômes	se développe sur les feuilles et les fruits sous forme de taches ovales blanches et marron qui virent au violet sur la face inférieure des feuilles ou des taches noires apparaissent sur les nervures
Quand	à partir de juin jusqu'à la chute des feuilles
Traitement	Préventif: traiter à la bouillie bordelaise (fin hiver/début printemps) Curatif: supprimer, ramasser et brûler les feuilles touchées

BACTÉRIOSE



Maladie liée à la propagation de bactéries

Cibles	potager (melon), verger (kiwi, abricot), plantes d'intérieur (anthurium)
Symptômes	se manifeste par la nécrose des rameaux et des tiges
Quand	en été et au début de l'automne
Traitement	Préventif: traiter à la bouillie bordelaise Curatif: utiliser un produit chimique adapté

BOTRYTIS ou POURRITURE GRISE



Maladie cryptogamique*

Cibles	petits fruitiers (fraisier, framboisier, vigne), cultures potagères (tomate, haricot, concombre, courge, pois) et florales (rose, pivoine, lis, chrysanthème)
Symptômes	se développe sur les jeunes feuilles, ainsi que les fruits ou les légumes sous la forme d'un feutrage gris
Quand	période humide et de chaleur modérée
Traitement	Préventif: aérer les plantations, traiter à la bouillie bordelaise Curatif: traiter avec un fongicide*

MILDIOU



Maladie cryptogamique*

Cibles	petits fruitiers (fraisier, vigne) et cultures potagères (pomme de terre, tomate)
Symptômes	moissure duveteuse noire et blanche, sur tige, feuilles, fleurs et fruits. Tâches légèrement huileuses.
Quand	climat pluvieux, période humide
Traitement	Préventif: pratiquer la rotation des cultures*, traiter à la bouillie bordelaise Curatif: détruire les plants trop atteints, traiter à la bouillie bordelaise ou avec un fongicide* chimique.

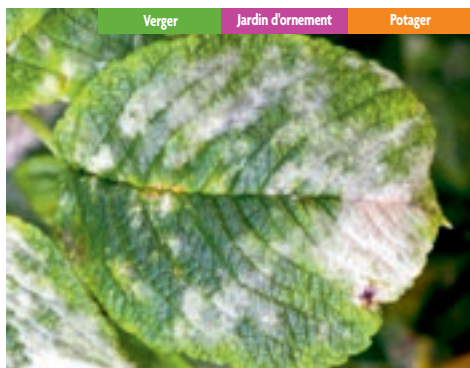
MOSAÏQUE



Maladie liée à un virus

	Verger	Jardin d'ornement	Potager
Cibles	potager (chou, concombre, cornichon, courgette, haricot, laitue, pois, pomme de terre, tomate), verger (framboisier, figuier), plantes d'ornement (dahlia, tabac d'ornement, rosier)		
Symptômes	les feuilles se décolorent en forme de quadrillage, les nervures restent vertes, les fruits se tachent de jaune et la plante dépérit		
Quand	au printemps et en été		
Traitement	Préventif: lutter contre les thrips, les pucerons, les nématodes, vecteurs de la maladie Curatif : aucun. Détruire les plants malades		

OÏDIUM



Maladie cryptogamique*

	Verger	Jardin d'ornement	Potager
Cibles	rosiers, arbustes ornementaux (bégonia, aster, dahlia, phlox), cultures potagères (pois et cucurbitacées) et fruitières (fraisier, groseillier, noisetier, pommier, vigne)		
Symptômes	des taches isolées apparaissent entraînant la déformation des jeunes feuilles, un dépôt blanc provoque le dessèchement et la chute des feuilles au printemps et en été; dissémination des spores* par la pluie et les vents		
Quand	à partir de mai		
Traitement	Préventif: pratiquer la rotation des cultures*, arroser au pied, aérer et pulvériser du purin d'ortie Curatif: éliminer les feuilles atteintes et traiter avec un produit à base de soufre		

ROUILLE



Maladie cryptogamique*

	Verger	Jardin d'ornement	Potager
Cibles	arbustes et conifères, petits fruitiers (groseillier, cassissier...), cultures potagères (ail, asperge, oignon, poireau...) et d'ornement (rosier, géranium, bégonia...) verger (poirier, prunier)		
Symptômes	se manifeste par des taches brun-orangé sur la face inférieure des feuilles ou sur les tiges		
Quand	entre le printemps et l'automne, par temps humide		
Traitement	Préventif: pratiquer la rotation des cultures*, traiter à la bouillie bordelaise, pulvériser des décoctions de préle Curatif : traiter avec un produit à base de soufre ou avec un fongicide*		

VERTICILLIOSE

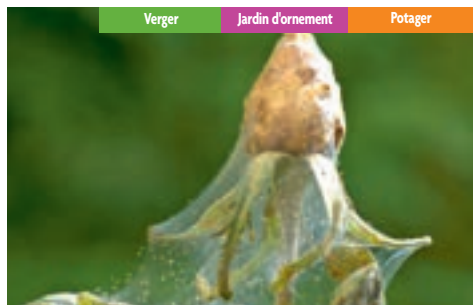


Champignon

	Verger	Jardin d'ornement	Potager
Cibles	les légumes particulièrement sensibles sont les Solanacées (aubergine, piment, poivron, tomate), les plantes d'ornement (érable, frêne, tilleul, aster, chrysanthème, dahlia, muflier), la pomme de terre, le framboisier, le fraisier et l'olivier.		
Symptômes	le feuillage se flétrit, jaunit et se dessèche. Sous l'écorce, on observe des stries brunes, plus apparentes à la base. Les racines sont décolorées, la plante dépérit		
Quand	au printemps et en été		
Traitement	Préventif: pratiquer la rotation des cultures* Curatif: aucun. Retirer et brûler les plants infectés		

Les ravageurs les plus courants

ACARIEN



Verger

Jardin d'ornement

Potager

Arthropode* de très petite taille

Cibles	arbres et arbustes (laurier rose), arbres fruitiers (framboisier, vigne, pêcher), cultures florales (rosier, hortensia, œillet, chrysanthème...) et légumières, plantes d'intérieur
Symptômes	se développe surtout en colonies, sur la face inférieure des feuilles, le long des nervures; il tisse des toiles, pique et suce la sève entraînant jaunissement et ternissement des feuilles
Quand	période de chaleur
Traitement	Préventif: garder l'humidité Curatif: faire un traitement ovide* au printemps en insistant sous les feuilles, utiliser un auxiliaire (coccinelle), traiter chimiquement en cas de forte infestation

ALEURODE DE SERRES ou MOUCHE BLANCHE



Jardin d'ornement

Potager

Petit moucheron de couleur blanche

Cibles	plantes d'intérieur, cultures florales (glaiéul, rosier, pétunia, œillet...), cultures légumières (aubergine, concombre, tomate, choux), et fruitières (melon, tomate...)
Symptômes	les œufs pondus sous les feuilles se transforment en larve* et cette dernière provoque jaunissement et dessèchement des feuilles; feuillage collant (miellat*), fumagine*, croissance stoppée, nuage de mouches témoigneront de la présence de l'insecte
Quand	période de chaleur
Traitement	Préventif: placer une bandelette de glue de couleur jaune, planter des plantes répulsives (tabac, œillet d'Inde...) Curatif: traiter chimiquement (traitement à base de pyréthre*), utiliser un auxiliaire (chrysope)

CÉCIDOMYIE



Verger

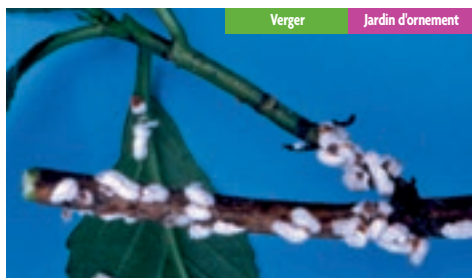
Jardin d'ornement

Potager

Petite mouche noire

Cibles	cultures potagères (choux) et fruitières (abricotier, framboisier, mûrier, poirier, pommier, prunier, vigne), fleurs (violette, hémérocalle) et plantes de haie
Symptômes	les larves* (asticots blanc-orange) dévorent les jeunes pousses, les boutons floraux et les fruits; des galles* apparaissent, les feuilles s'enroulent sur elles-mêmes, les fruits se déforment, les choux ne pomment pas
Quand	active de mai à septembre
Traitement	Préventif: utiliser un voile anti-insectes Curatif: utiliser un mélange à base de savon noir* ou un insecticide spécifique

COCHENILLES



Verger

Jardin d'ornement

Insecte blanc (cochenille farineuse) ou brun (cochenille à bouclier)

Cibles	arbustes et arbres d'ornement (lilas, fusain, troène, buis, if, thuya...), conifères, fruitiers (pommier, poirier, pêcher, noyer, olivier, agrumes, cerisier...), rosiers et plantes de la maison
Symptômes	se développe à l'intérieur des feuilles, le long des nervures; elles se couvrent d'une substance poisseuse de couleur noire, la fumagine*, les rendant ainsi collantes
Quand	actif de mai à octobre
Traitement	Préventif: améliorer le sol pour donner plus de vigueur Curatif: enlever les cochenilles à la main, placer un piège à phéromones*, traiter avec du savon noir* mélangé à l'huile de lin, avec un produit chimique naturel à base d'huile de colza et de pyréthre* ou en cas de forte infestation avec un insecticide systémique* adapté

FOURMI



Insecte hyménoptère

Cibles	tous les végétaux
Symptômes	le feuillage se recouvre du miellat des pucerons élevés par les fourmis ; les plantes sont grignotées
Quand	au printemps et en été
Traitement	Préventif : planter des plantes et aromatiques répulsives (menthe, marjolaine, lavande, oeillet d'Inde, ciboulette, ail...), installer des bandes collantes Curatif : vaporiser de l'eau citronnée sur les plantes parasitées, verser de l'eau bouillante dans la fourmière ou traiter avec un produit à base de pyréthre*

NOCTUELLE TERRICOLE ou VER GRIS



Papillon de nuit gris-marron

Cibles	gazon, cultures potagères (artichaut, betterave, carotte, chou, endive, épinard, oseille, pomme de terre, radis, salade et tomate), verger (abricotier, vigne) et florales (géranium)
Symptômes	les larves dévorent les feuilles et le collet*, creusent des galeries dans les plantes, perforent les racines et les bulbes ; leurs dégâts entraînent le jaunissement, le flétrissement et le ralentissement de croissance de la plante
Quand	actif en juin et juillet
Traitement	Préventif : désherber et biner (pour éviter les nids), retourner la terre en hiver Curatif : traiter avec des produits naturels à base de <i>Bacillus thuringiensis</i> , installer des pièges à phéromones*

PUCERON



Insecte noir, vert ou cendré piqueur suceur

Cibles	arbustes (fusain, viburnum, seringat...), fruitiers (amandier, cognassier, nashi, poirier, pommier...), cultures potagères (betterave, fève, haricot...), rosiers et nombreuses fleurs (capucine, dahlia...), plantes d'intérieur
Symptômes	se développe sur les tiges, les jeunes pousses et les feuilles qui se couvrent d'une substance poisseuse de couleur noire, la fumagine*, les rendant ainsi collantes ; il affaiblit la plante en suçant la sève
Quand	actif de mai à octobre
Traitement	Préventif : planter des plantes attractives (capucine, phacélie, bourrache) et des plantes répulsives (menthe, thym, oeillet d'Inde) Curatif : traiter au savon noir*, utiliser un auxiliaire (coccinelle, chrysope), traiter avec un insecticide à base de pyréthre* ou en cas de forte infestation, avec un insecticide systémique*

TEIGNE ou VER DU POIREAU



Papillon parasite

Cibles	cultures fruitières et potagères (ail, échalote, oignon, poireau)
Symptômes	les chenilles pénètrent dans les feuilles puis à l'intérieur de toute la plante provoquant décoloration du feuillage et pourriture de la plante
Quand	actif d'avril à septembre
Traitement	Préventif : repiquer les poireaux en juin, utiliser des voiles anti-insectes Curatif : installer des pièges à phéromones*, traiter avec un produit à base de pyréthre* ou de <i>Bacillus thuringiensis</i> ou avec un insecticide de contact spécifique ; en cas d'infestation importante, couper ail, oignon et poireau au ras du sol, ils repousseront

THRIPS



Insecte noir de petite taille (1 à 2 mm)

Cibles	cultures potagères (aubergine, oignon, concombre, poireau, laitue...), plantes ornementales (gerbera, iris, glaieul, lila, rosier...), verger (arbousier, olivier, framboisier...)
Symptômes	s'attaque aux fleurs et feuilles en les décolorant (aspect plombé ou argenté) et en perforant les cellules des feuilles pour en prélever le contenu ; des colonies se forment sur la face inférieure des feuilles
Quand	actif en été, par temps chaud et sec
Traitement	Préventif : maintenir l'humidité, utiliser un voile anti-insectes Curatif : poser des pièges de glue de couleur bleue, utiliser un auxiliaire (chrysope, amblyseius), traiter avec un produit à base de pyréthre*, ou en cas de forte infestation, traiter avec un insecticide systémique*

ALTERNARIOSE



Champignon

Cibles	cultures potagères (pomme de terre, poireau, céleri, carotte, aubergine, betterave...) et fruitières (fraises)
Symptômes	des taches brunes avec un centre clair apparaissent sur le feuillage, les fruits pourrissent; arrêt de croissance et dépérissement de la plante, aérer serres et tunnels
Quand	en été
Traitement	Préventif: pratiquer la rotation des cultures*, arroser au pied de la plante, aérer serres et tunnels Curatif : traiter à la bouillie bordelaise ou au purin d'ortie, brûler les plantes atteintes

CLADOSPORIOSE ou nuile grise



Maladie cryptogamique*

Cibles	tous les cucurbitacées (et plus particulièrement les concombres et les melons) ainsi que les tomates
Symptômes	s'attaque au feuillage où des taches blanchâtres apparaissent; les fruits présentent des taches et sont couverts d'un duvet gris
Quand	en été avec température élevée et forte humidité
Traitement	Préventif: pratiquer la rotation des cultures*, aérer la terre, augmenter la température nocturne en serre, traiter avec de la bouillie bordelaise Curatif: aucun, éliminer les feuilles et fruits malades et le plant en dernier recours

RHIZOCTONE VIOLET



Maladie cryptogamique*

Cibles	cultures potagères (betterave, pomme de terre, asperge, carotte, endive)
Symptômes	des taches violettes apparaissent sur le tubercule, le feuillage flétrit
Quand	au printemps
Traitement	Préventif: pratiquer la rotation des cultures* (5 ans minimum), drainer le sol Curatif: détruire les plantes malades

SCLÉROTINIOSE ou POURRITURE BLANCHE



Maladie cryptogamique*

Cibles	cultures potagères (endive, courge, haricot, persil, pois, salade, tomate, carotte), plantes ornementales, gazon
Symptômes	des taches jaunes ou brunes apparaissent, le feuillage flétrit, un duvet blanc se forme à la base des feuilles
Quand	période de chaleur
Traitement	Préventif: pratiquer la rotation des cultures* (ne pas replanter au même endroit pendant 2 ans), drainer et aérer le sol, éviter les apports azotés Curatif: pulvériser des décoctions de préle, éliminer les parties malades et le plant en dernier recours

Les ravageurs spécifiques du potager

ALTISE



Coléoptère* sauteur minuscule (entre 1,5 et 5 mm) noir ou noir et jaune

Cibles	cultures potagères (chou, navet, radis, cresson, roquette, betterave, pomme de terre, tomate) et vigne
Symptômes	les feuilles sont criblées de petites perforations de forme arrondie, les tissus se dessèchent et deviennent blanc-brun; la croissance de la plante ralentit
Quand	au printemps et par temps sec
Traitement	Préventif: disperser des cendres de bois, réaliser un paillage humide Curatif: bassiner les plants, traiter avec un produit à base de pyrèthre*, utiliser un auxiliaire (guêpe encarsia, formosa)

DORYPHORE



Larves de doryphores

Doryphore adulte

Coléoptère* jaune à bandes noires

Cibles	cultures potagères (pomme de terre, aubergine, poivron)
Symptômes	s'attaque aux parties aériennes des légumes, ainsi qu'aux tubercules; la larve dévore les feuilles et affaiblit la plante
Quand	actif d'avril à septembre
Traitement	Préventif: disposer des pommes de terre coupées pour attirer les doryphores Curatif: ramasser les larves et les adultes, traiter avec des produits naturels à base de Bacillus thuringiensis ou de pyrèthre*, ou en cas de résistance, avec un produit chimique systémique* adapté

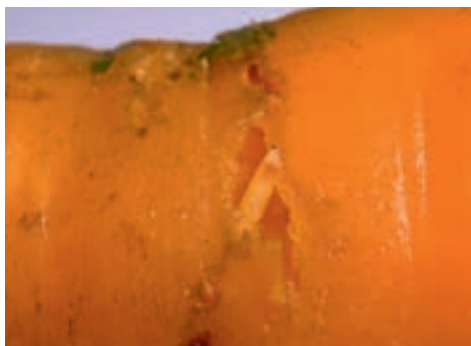
LIMACE et ESCARGOT



Mollusques

Cibles	cultures potagères (tomate, pois, carotte, salade, fraise), rosiers et fleurs
Symptômes	les feuilles des végétaux sont rongées, perforées et présentent des traces de bave
Quand	actifs au printemps, et en été par temps humide
Traitement	Préventif: ne pas laisser de cachettes dans le jardin, mettre un paillis de lin au sol Curatif: installer des pièges à bière sans alcool, utiliser un produit anti-limaces

MOUCHE DE LA CAROTTE



Diptère*

Cibles	plantes potagères (carotte, céleri, persil)
Symptômes	croissance des plantes extrêmement ralentie; la larve (asticot blanc) creuse des galeries dans les racines, ce qui entraîne la pourriture des légumes atteints
Quand	actif en avril-mai et de juillet à octobre
Traitement	Préventif: pratiquer la rotation des cultures* Curatif: aucun. Arracher et détruire les plants atteints

MOUCHE DES SEMIS



Mouche noire

Cibles	plantes potagères (concombre, épinard, haricot, maïs, melon, navet, radis, tomate, oignon, asperge, pomme de terre) et ornementales (glaieul et oeillet)
Symptômes	les larves creusent des galeries dans les bulbes ou à la base des plantules et des jeunes plants, entraînant ainsi la pourriture du végétal voire la destruction des semis ou des plantations
Quand	à partir de mai
Traitement	tout mettre en œuvre pour accélérer la levée (voile de forçage)

NOCTUELLE DÉFOLIATRICE



Lépidoptère*

Cibles	cultures potagères (pois, chou, navet), feuillus (fruitiers ou ornement), conifères, vigne, fleurs
Symptômes	s'attaque aux feuilles ou aiguilles de conifères et entraîne des dégâts tels que morsures, découpes en dentelle, formation de nids, boules blanches, aiguilles rongées ou ébouriffées
Quand	au début du printemps et à l'automne (en hiver, la chenille hiberne dans des cocons)
Traitement	Préventif : désherber, biner régulièrement, installer un voile anti-insectes Curatif : installer des pièges à phéromones*, traiter avec un insecticide naturel à base de <i>Bacillus thuringiensis</i>



NÉMATODE DES RACINES NOUEUSES



Ver microscopique

Cibles	cultures potagères (ail, carotte, chou, ciboulette, oignon, poireau, pomme de terre), plantes d'ornement (aster, chrysanthème, dahlia, jacinthe, narcisse, tulipe)
Symptômes	entraîne la formation de galles* sur les feuilles, tiges, racines et tubercules qui se boursoufflent, éclatent, jaunissent et dépérissent
Quand	actif en période de chaleur et par temps sec
Traitement	Préventif : pratiquer la rotation des cultures*, planter des oeillets d'Inde près des végétaux sensibles Curatif : détruire les plantes attaquées, travailler le sol avant de replanter

PIÉRIDE DU CHOU



Papillon blanc crème à taches noires

Cibles	nombreuses espèces de choux (chou-fleur, chou-rave, chou pommé, chou frisé, chou de Bruxelles, brocoli...) et certaines plantes d'ornement (capucine, ...)
Symptômes	la chenille s'attaque au feuillage de la plante et le perce de petits trous
Quand	active entre le printemps et l'automne
Traitement	Préventif : utiliser un voile anti-insectes, planter du thym, romarin, sauge ou menthe Curatif : traiter avec des produits naturels à base de <i>Bacillus thuringiensis</i>

TAUPIN

Coléoptère* brun ou jaunâtre à bandes

Cibles	cultures potagères (légumes racines et pomme de terre) et gazon
Symptômes	la larve de couleur rouge jaunâtre perce racines, radicelles et bulbes et entraîne jaunissement, flétrissement, ralentissement de croissance et dépérissement de la plante
Quand	active au printemps et à la fin de l'été
Traitement	Curatif : répandre de la chaux, traiter avec un purin de fougères ou avec un produit chimique

CLOQUE DU PÊCHER



Champignon

Cibles	arbres fruitiers (amandier, brugnionier, nectarinier, pêcher)
Symptômes	s'attaque aux feuilles qui s'épaississent, se cloquent, s'enroulent et prennent une couleur variant du blanc jaunâtre au rose-rouge, puis se dessèchent et tombent
Quand	au printemps
Traitement	Curatif : traiter à la bouillie bordelaise au printemps au débourrement des bourgeons et au moment de la chute des feuilles, à l'automne tailler et brûler les tiges malades

FEU BACTÉRIEN



Bactérie

Cibles	arbres fruitiers (poirier, pommier, néflier, cognassier) et plants ornementaux (pyracantha, aubépine, cotonéaster, cognassier du Japon...)
Symptômes	se manifeste par un noircissement et un dessèchement des jeunes pousses, le feuillage semble brûlé
Quand	au moment de la floraison
Traitement	Préventif : utiliser de la bouillie bordelaise Curatif : peu de solutions hormis une taille sévère voire l'arrachage du plant qu'il faut brûler

FUMAGINE



Madalie cryptogamique*

Cibles	arbres fruitiers (olivier, agrumes), camélia, hortensia, laurier-rose, rhododendron, rosier...
Symptômes	dépôt noirâtre ressemblant à de la suie ; le feuillage devient jaune et tombe ; la fumagine* est provoquée par le miellat* sécrété par les aleurodes, les cochenilles et les pucerons
Quand	de juillet à octobre
Traitement	Préventif : lutter contre les parasites qui véhiculent la maladie, installer des plantes répulsives près des cultures (capucines et oeillets d'Inde) Curatif : traiter à la bouillie bordelaise et au savon noir*

MONILIOSE



Champignon

Cibles	arbres fruitiers (abricotier, cerisier, poirier, pommier, prunier, pêcher, etc.)
Symptômes	les fleurs et rameaux flétrissent, les fruits se tachent de brun et blanc, se momifient et pourrissent, de la gomme s'écoule
Quand	en été
Traitement	Préventif : aérer la frondaison*, traiter avec de la bouillie bordelaise ou un traitement chimique préventif Curatif : retirer les fruits malades et brûler les branches malades

CHANCRE EUROPÉEN



Champignon

Cibles	arbres fruitiers (pommier, poirier, cerisier, châtaignier et prunier) et plants d'ornement (albizia, bouleau, cyprès, érable, pin, rosier, séquoia)
Symptômes	la bactérie pénètre par un point de faiblesse (plaie, ramification, bourgeon) qui se manifeste par des taches brunes sur les feuilles et branches; l'écorce se fendille et se détache
Quand	toute l'année sur les rameaux et le tronc, au printemps sur les bourgeons
Traitement	Préventif: mettre en mastic cicatrisant sur les plaies, traiter à la bouillie bordelaise Curatif: supprimer la partie touchée

TAVELURE



Maladie cryptogamique*

Cibles	arbres fruitiers (poirier, pommier)
Symptômes	des taches brun-vert apparaissent sur les feuilles, qui chutent prématurément, et sur les fruits, qui se déforment, craquèlent ou chutent en début de formation
Quand	au printemps
Traitement	Préventif: tailler pour aérer la ramure, apporter de l'amendement, traiter à la bouillie bordelaise Curatif: couper et brûler les parties touchées (ne jamais composter) et traiter avec un produit chimique spécifique adapté aux maladies des arbres fruitiers

CHLOROSE



Maladie liée à une carence en fer

Cibles	arbres fruitiers, petits arbustes, rosiers, plantes d'ornement et d'intérieur
Symptômes	se manifeste par un jaunissement des feuilles (seule la nervure reste verte) qui se dessèchent
Quand	à la fin de l'été, toute l'année sur les plantes d'intérieur
Traitement	Préventif: rééquilibrer le sol (apport d'azote en hiver) Curatif: faire un traitement anti-chlorose (apport de fer et de magnésium)

Les ravageurs spécifiques du verger

CARPOCAPSE



Lépidoptère*

Cibles	arbres fruitiers (châtaignier, cognassier, noyer, pêcher, poirier, pommier et prunier)
Symptômes	s'attaque aux fruits encore verts puis creuse des galeries jusqu'à la zone des pépins; de la sève s'écoule; les fruits atteints tombent prématurément
Quand	actif de mai à septembre
Traitement	Préventif: installer des pièges à phéromones*, des bandes engluées, un voile anti-insectes, ou des nichoirs à mésanges Curatif: ramasser et détruire les fruits véreux, traiter avec un produit à base de pyréthre* ou de Bacillus thuringiensis, ou avec un insecticide de contact

MOUCHE DES FRUITS



Diptère*

Cibles	cerisier et autres fruitiers
Symptômes	la mouche pond des œufs d'où éclôt une larve (ou asticot) qui pénètre dans les fruits pour se nourrir entraînant leur pourrissement
Quand	actif à partir de mi-mai
Traitement	Préventif: après la floraison, installer des pièges de colle ou des pièges à phéromones* Curatif: ramasser et détruire les fruits atteints, utiliser un insecticide chimique

SCOLYTE ET XYLÉBORE



Minuscule coléoptère* de couleur noire ou brune

Cibles	arbres (conifères ou feuillus), arbres fruitiers (amandier, cerisier)
Symptômes	s'attaque au bois des arbres situé sous l'écorce en creusant des galeries; certains rameaux et branches se dessèchent, l'écorce se soulève par endroits, et de petits trous peuvent y être observés par lesquels de la sève fine s'écoule
Quand	actif de mars à août
Traitement	Préventif: installer des pièges à phéromones* Curatif: aucun. Couper et brûler les branches et rameaux attaqués

COSSUS GÂTE-BOIS



Lépidoptère*

Cibles	arbres (saule, peuplier, bouleau, chêne) et verger (cerisier, pommier)
Symptômes	la chenille creuse des galeries dans le bois de l'arbre et le dévore de l'intérieur; d'importantes crevasses et de grands trous se forment dans la partie basse du tronc d'où s'écoule la sève
Quand	actif en été
Traitement	Préventif: badigeonner le tronc au printemps et à l'automne avec du blanc arboricole, installer des pièges à phéromones* Curatif: détruire les arbres attaqués

MOUCHE DE L'OLIVE



Diptère*

Cibles	oliviers
Symptômes	petites piqûres sur les fruits; ils pourrissent et tombent prématurément
Quand	à partir du mois de juillet
Traitement	Préventif: installer des pièges à phéromones* Curatif: pulvériser avec un traitement à base d'argile ou de pyréthre*

TORDEUSE



Lépidoptère* (ou petite chenille)

Cibles	arbres fruitiers (abricotier, cognassier, pêcher, poirier, pommier, prunier)
Symptômes	les chenilles enroulent les feuilles de la plante avec des fils de soie pour se nourrir de la feuille ou du fruit
Quand	actif de mi-avril à juin
Traitement	Préventif: installer des pièges à phéromones* Curatif: détruire les rameaux et les fruits atteints, pulvériser avec un produit naturel à base de Bacillus thuringiensis

Les maladies spécifiques du jardin d'ornement

FAUSSE CLOQUE ou GALLE FOLIAIRE



Maladie cryptogamique*

Cibles	azalée, rhododendron
Symptômes	le feuillage se déforme avec un aspect cireux ; sur les feuilles, apparition de cloques
Quand	par temps humide
Traitement	Préventif : combattre l'aleurode Curatif : détruire toutes les feuilles atteintes

PHYTOPHTHORA



Champignon

Cibles	arbres et arbustes d'ornement (genévrier, cyprès, thuya, marronnier)
Symptômes	pénètre dans les plantes par les racines et entraîne le dessèchement de la plante, de la base jusqu'à l'extrémité des rameaux
Quand	en été
Traitement	Préventif : drainer le sol Curatif : traiter avec un antifongique adapté, retirer et brûler le plant malade

TACHES NOIRES



Maladie cryptogamique*

Cibles	principalement les rosiers mais aussi érable, peuplier, hellebore
Symptômes	apparition de taches rondes et noirâtres sur les feuilles qui finissent par tomber ; croissance ralentie
Quand	de juin à octobre
Traitement	Préventif : traiter à la bouillie bordelaise, utiliser un fongicide* "spécial maladie des rosiers" Curatif : traiter à la bouillie bordelaise ou avec un produit à base de soufre

Les ravageurs spécifiques du jardin d'ornement

ARAIGNÉE ROUGE



Acarien microscopique

Cibles	plantes de jardin, de serre et d'intérieur, arbustes et arbres (notamment conifères), fruitiers (agrumes, pêcher, poirier, pommier, vigne)
Symptômes	en suçant la sève, il provoque le jaunissement des feuilles qui se dessèchent et tombent ; les bourgeons sont étouffés par une toile extra-fine
Quand	actif de juin à septembre dans le jardin, toute l'année en intérieur
Traitement	Préventif : pulvériser avec de l'eau le feuillage, maintenir l'humidité sur le sol en utilisant un paillage Curatif : bassiner le feuillage, utiliser un auxiliaire (coccinelle), traiter avec un produit à base de pyréthre*

BOMBYX DISPARATE



Lépidoptère*

Cibles	pins, chênes, saules, arbres fruitiers
Symptômes	les chenilles à poils urticants s'attaquent au feuillage des arbres ; les feuilles dévorées finissent par tomber
Quand	actif à partir du printemps
Traitement	Préventif : installer des pièges à phéromones* Curatif : utiliser un produit à base de Bacillus thuringiensis ou un produit chimique

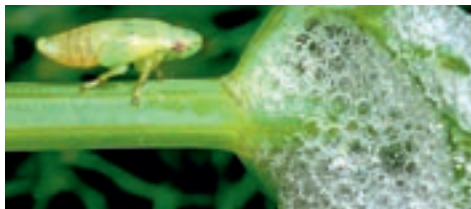
CHENILLE PROCESSIONNAIRE



Lépidoptère*

Cibles	cèdre, chêne, conifères (notamment le pin)
Symptômes	les aiguilles de pin et les feuilles sont grignotées, il ne reste que la nervure; des cocons blancs apparaissent sur les branches en hiver
Quand	actif de juillet à août
Traitement	Préventif : planter des nichoirs à mésanges Curatif : détruire les cocons, couper et brûler les branches porteuses de pontes ou de nids, utiliser un piège en forme de collier, et un produit à base de <i>Bacillus thuringiensis</i>

CICADELLE



Homoptère* de couleur blanchâtre, brune, beige ou verte

Cibles	aster, campanule, chrysanthème, marguerite, oeillet, phlox, lavande, rosier, genêt, millepertuis, saule et le rhododendron
Symptômes	la larve sécrète une sorte de bave mousseuse, appelée "crachat de coucou", sur les feuilles et les bourgeons des végétaux
Quand	actif à partir du printemps
Traitement	Curatif : passer le jet d'eau sur les feuilles des plantes atteintes

OTIORHYNQUE



Coléoptère* noir non volant

Cibles	plantes d'ornement (rosier, lilas...), arbres fruitiers (fraisier, vigne), cultures potagères (radis, salade), arbustes (hortensia, rhododendron)
Symptômes	les chenilles dévorent les racines et le collet* des végétaux; les feuilles sont grignotées
Quand	actif de juin à octobre
Traitement	Préventif : badigeonner le tronc des arbres avec du blanc arboricole ou installer des bandelettes engluées Curatif : utiliser un auxiliaire (nématode), détruire les plantes trop atteintes

PSYLLE



Homoptère*

Cibles	arbres et arbustes (albizia, arbre de judée, buis, élaegnus, frêne, laurier-sauce, lilas), verger (figuier, olivier, poirier)
Symptômes	les feuilles sont recouvertes de miellat*, se déforment, s'enroulent, flétrissent et tombent; les bourgeons stoppent leur croissance
Quand	actif de mai à juin
Traitement	Préventif : mettre des colliers englués sur le tronc des arbres Curatif : couper et brûler les feuillages atteints, pulvériser avec du savon noir* (à renouveler tous les 2/3 jours jusqu'à éradication complète), traiter avec un insecticide polyvalent de contact

TIGRE



Petite punaise ailée

Cibles	platane, rhododendron, rosier, pieris, laurier-tin et pommier
Symptômes	s'attaque au feuillage qui se décolore passant du jaune au gris de la base puis le long des nervures
Quand	active de mai à juillet
Traitement	Préventif : faire des brumisations et des douches aux plantes Curatif : utiliser un auxiliaire (chrysope), traiter avec un insecticide à base de pyréthre*

TIPULE



Diptère*, moustique plus connu sous le nom de "cousin"

Cibles	pelouse, cultures potagères (betterave, chou, navet, radis, pomme de terre).
Symptômes	la pelouse devient jaunâtre, les plantes potagères se flétrissent et fanent
Quand	actif en été
Traitement	Préventif : éviter les excès d'arrosage de la pelouse Curatif : pulvériser avec un produit biologique à base de <i>Bacillus thuringiensis</i>

Comment lutter contre les mauvaises herbes ?

Les mauvaises herbes sont souvent le casse-tête des jardiniers ! Plus on en retire, plus on a l'impression qu'il y en a... En fait pour en venir à bout, il est important de combiner l'ensemble des actions.

Il est tout d'abord important de connaître leur mode de propagation. Ainsi, la bourse-à-pasteur qui se propage par graines devra être éradiquée avant qu'elle se ressème, sinon vos actions (mécaniques, chimiques,...) n'auront aucune efficacité.

Le trèfle quant à lui se propage par touffe. Il doit donc être éradiqué régulièrement afin de limiter son développement.



En intervenant régulièrement, vous obtiendrez très vite un résultat digne des plus beaux jardins ! La régularité de vos interventions sera d'ailleurs la clé de la réussite. Quelques heures de chasse aux adventices* chaque semaine vous permettront de limiter considérablement leur développement.

Pour un jardin bien entretenu, il vous faudra les chasser dans tous les endroits où elles se développent ! **La pelouse**, dans laquelle les pâquerettes, les pissenlits, le plantain aiment se nicher, doit être entretenue régulièrement. Dès le mois de mars, faites un premier passage mécanique pour retirer les plus visibles à l'aide d'un couteau ou d'un outil mécanique. Puis après quelques tontes, si besoin, faites un traitement avec un désherbant sélectif. Mais sachez qu'avec des tontes régulières, vous devriez très vite obtenir une pelouse impeccable.

Dans les massifs, il est important de faire la chasse aux plantes dites drageonnantes* comme la renoncule, celles qui se ressèment comme la bourse-à-pasteur ou encore les racines envahissantes comme les liserons. Veillez à traquer les adventices* qui se nichent au cœur des plantes vivaces ou des rosiers et dont il est souvent difficile de se débarrasser. Préférez autant que possible le désherbage mécanique (manuel) afin d'éviter d'atteindre les plantes qui composent vos massifs.

Les espaces durs comme les terrasses, les cours ou les allées sont les plus faciles à désherber. Tout d'abord parce que toutes les techniques sont utilisables (thermique, chimique, mécanique) mais aussi car on peut, généralement, atteindre les plantes plus facilement. Là aussi, évitez absolument de laisser des plantes s'étendre ou devenir trop robustes, vous auriez plus de mal à vous en débarrasser.

Les mauvaises herbes les plus courantes



AMARANTE

Zones : cours, allées et friches.

Propagation : par les graines.

Moyens de lutte : arrachage, sarclage, motobineuse, chaleur ou à l'aide de produits dés herbants.



BOURSE À PASTEUR

Zones : allées, terrasses, potagers et massifs.

Propagation : par les graines.

Moyens de lutte : arrachage, sarclage, motobineuse ou à l'aide de produits dés herbants.



CHARDON DES CHAMPS

Zones : cours, allées, terrasses, potagers, massifs et haies.

Propagation : par les graines.

Moyens de lutte : fauchage, sarclage ou à l'aide de produits dés herbants.



CHÉNOPODE

Zones : cours, allées, terrasses et massifs.

Propagation : par les graines.

Moyens de lutte : sarclage ou à l'aide de produits dés herbants.



CHIENDENT

Zones : cours, allées, terrasses, massifs et haies.

Propagation : par les racines.

Moyens de lutte : arrachage à la main (pas de motobineuse) ou à l'aide de produits dés herbants.



DACTYLE

Zones : pelouse.

Propagation : par graines.

Moyens de lutte : arrachage, brûlage ou à l'aide de produits dés herbants.



DIGITAIRE SANGUINE

Zones : pelouse et massifs.

Propagation : par les graines.

Moyens de lutte : arrachage à la main ou à l'aide de produits dés herbants.



EUPHORBE

Zones : massifs.

Propagation : par les graines.

Moyens de lutte : produits dés herbants.



FICAIRE

Zones : potagers et massifs.

Propagation : par les racines.

Moyens de lutte : chauffage, sarclage ou à l'aide de produits dés herbants.



GAILLET GRATTERON

Zones : massifs et pieds de haies.

Propagation : par les graines.

Moyens de lutte : arrachage, sarclage ou à l'aide de produits dés herbants.



GALINSOGA CILIÉ

Zones : massifs.

Propagation : par les graines.

Moyens de lutte : sarclage ou à l'aide de produits dés herbants.



GÉRANIUM SAUVAGE

Zones : cours, allées et potagers.

Propagation : par les graines.

Moyens de lutte : arrachage, chaleur ou à l'aide de produits dés herbants.



LAITERON POTAGER

Zones: potagers et massifs.

Propagation: par les graines.

Moyens de lutte: arrachage, sarclage, motobineuse ou à l'aide de produits dés herbants.



LAITERON RUDE

Zones: cours, allées et terrasses.

Propagation: par les graines.

Moyens de lutte: arrachage, sarclage, motobineuse ou à l'aide de produits dés herbants.



LAMIER

Zones: cours, allées, potagers et massifs.

Propagation: par les tiges souterraines ou par les graines.

Moyens de lutte: arrachage à la main (pas de motobineuse) ou à l'aide de produits dés herbants.



LIERRE TERRESTRE

Zones: potagers et massifs.

Propagation: par les racines.

Moyens de lutte: arrachage à la main ou à l'aide de produits dés herbants.



LISERON

Zones: cours, allées, terrasses et massifs.

Propagation: par les tiges souterraines ou par les graines.

Moyens de lutte: arrachage à la main ou à l'aide de produits dés herbants à action systémique*.



MATRICAIRE

Zones: potagers et massifs.

Propagation: par les graines.

Moyens de lutte: arrachage, sarclage ou à l'aide de produits dés herbants.



MERCURIALE

Zones: cours, allées et potagers.

Propagation: par les graines.

Moyens de lutte: arrachage, sarclage, motobineuse ou à l'aide de produits dés herbants.



MOURON DES OISEAUX

Zones: allées, massifs et potagers.

Propagation: par les graines et en rampant sur le sol.

Moyens de lutte: sarclage, motobineuse ou à l'aide de produits dés herbants.



MOUSSE

Zones: cours, allées, terrasses et pelouse.

Propagation: en rampant sur le sol.

Moyens de lutte: scarification ou à l'aide de produits antimousse.



MOUTARDE DES CHAMPS

Zones: potagers et massifs.

Propagation: par les graines et en rampant sur le sol.

Moyens de lutte: arrachage, sarclage ou à l'aide de produits dés herbants.



ORTIE

Zones: cours, allées, potagers, massifs et haies.

Propagation: par les graines et en rampant sur le sol.

Moyens de lutte: arrachage, sarclage ou à l'aide de produits dés herbants.



OXALIS

Zones: cours, allées, terrasses, potagers et massifs.

Propagation: par graines, par bulbes.

Moyens de lutte: sarclage, chaleur ou à l'aide de produits dés herbants rémanents* (pas de motobineuse).



PÂQUERETTE

Zones: cours, allées, terrasses, pelouse et massifs.
Propagation: par les graines et en rampant sur le sol.
Moyens de lutte: arrachage à la main ou à l'aide de produits dés herbants sélectifs.



PÂTURIN ANNUEL

Zones: potagers, pelouse et massifs.
Propagation: par les graines.
Moyens de lutte: produits dés herbants.



PISSENLIT

Zones: cours, allées, pelouse, massifs, haies et potagers.
Propagation: par les graines.
Moyens de lutte: arrachage à la gouge ou au couteau à dés herber ou à l'aide de produits dés herbants.



PLANTAIN

Zones: cours, allées, pelouse et massifs.
Propagation: par les graines.
Moyens de lutte: arrachage, chaleur ou à l'aide de produits dés herbants.



PRÊLE

Zones: pelouse et potagers.
Propagation: par les racines.
Moyens de lutte: fauchage, sarclage ou paillis épais.



RENONCULE

Zones: pelouse et massifs.
Propagation: par graines, et stolons.
Moyens de lutte: arrachage à la main ou à l'aide de produits dés herbants.



RONCES

Zones: massifs et haies.
Propagation: par graines, par sarments.
Moyens de lutte: arrachage ou à l'aide de produits dés herbants à l'automne.



RUMEX

Zones: cours, allées, terrasses et massifs.
Propagation: par les graines.
Moyens de lutte: arrachage, fauchage ou à l'aide de produits dés herbants.



SALSIFIS DES PRÉS

Zones: pelouse et massifs.
Propagation: par les graines.
Moyens de lutte: arrachage ou à l'aide de produits dés herbants.



SÉNEÇON COMMUN

Zones: cours, allées, potagers et massifs.
Propagation: par les graines.
Moyens de lutte: arrachage, sarclage, chaleur ou à l'aide de produits dés herbants.



TRÈFLE RAMPANT

Zones: cours, allées, pelouse et massifs.
Propagation: par graines et stolons.
Moyens de lutte: arrachage ou à l'aide de produits dés herbants sélectifs.



VÉRONIQUE

Zones: cours, allées et potagers.
Propagation: par les graines.
Moyens de lutte: sarclage ou motobineuse.

PARCE QUE
C'EST DANS LA NATURE
QUE NOTRE MÉTIER
PUISE SES RACINES,
nous saurons vous guider
dans votre volonté
de protéger l'environnement.

Geste
après geste
protégeons notre
nature

 **Point Vert**  **Magasin Vert**
La nature est notre métier.

LA MAISON


NOUS SOMMES FORMÉS
aux pratiques respectueuses
de l'environnement.



NOTRE COLLECTION
DE FICHES CONSEILS
et notre guide complet
JARDINER RESPONSABLE
sont à votre disposition.



En choisissant
LES PRODUITS QUI
PORTENT CE SIGNE
vous agissez en faveur
de l'environnement.



*Mettre en pratique tous nos conseils? Obtenir des services supplémentaires?
Rien de plus simple... il vous suffit de consulter votre spécialiste ou notre site internet*

www.magasin-point-vert.fr

En partenariat avec: _____

