

Les lapins

Quelques races et le logement

Le lapin est très répandu dans la basse-cour sans doute du fait de son alimentation et de son mode d'élevage très proche des volailles. C'est un animal très simple à élever qui demande peu de place et se montre très prolifique toute l'année. Il peut aussi être un doux compagnon pour les enfants.





Quelles races choisir ?

Il existe un grand nombre de races issues d'un travail de sélection rigoureux de la part d'éleveurs passionnés. A vous de définir vos critères de choix : la rusticité, la beauté, la taille, la qualité de la fourrure, la prolificité... Privilégiez une race robuste.

Les races géantes

Pour la production de chair, il est évidemment plus intéressant d'élever des lapins de grande taille. Mais attention, ce sont des lapins parfois peu fertiles et peu prolifiques, plus difficiles à élever.

• **Le Géant des Flandres**  Cette race très populaire est élevée davantage pour les concours et les croisements que pour sa chair.

• **Le Bélier Français**  Ce lapin aux très grandes oreilles retombant de chaque côté de sa tête est plus objet de curiosité que prisé pour la consommation.

• **Le Géant Papillon Français** Il est apprécié pour sa chair très fine, sa prolificité et sa précocité.

• **Le Géant Blanc du Bouscat** Cette race de très grande taille, vigoureuse est appréciée pour sa chair et son pelage mais aussi pour sa docilité et sa prolificité.



Les races de format moyen

Pour la production régulière de chair pour la consommation, préférez des lapins de taille moyenne, plus prolifiques. Ils atteignent plus rapidement l'âge où ils sont bons à consommer.

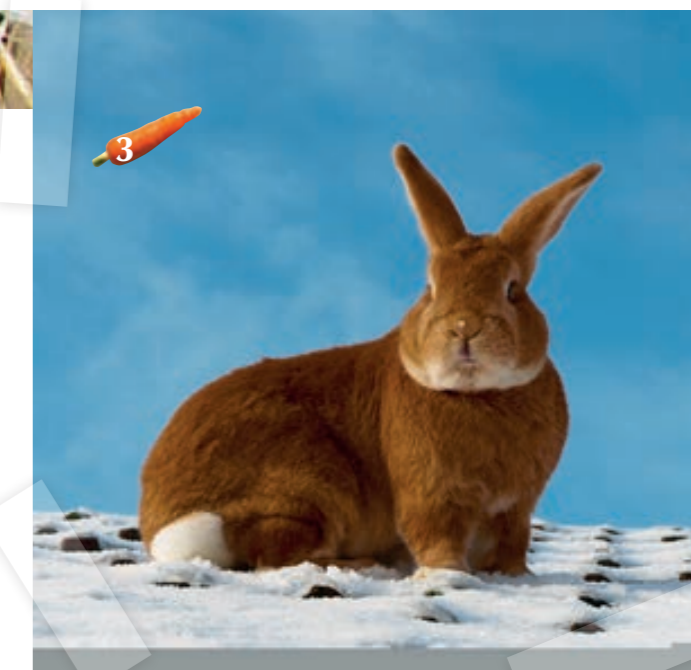
• **Alaska** Cette race de lapin est facile à élever et donne une chair fine, très appréciée.

• **Argenté de Champagne** Cette race très séduisante est prolifique et sociable. Elle a un peu tendance à prendre trop de graisse.

• **Fauve de Bourgogne**  Sa chair ferme et serrée est considérée comme l'une des meilleures. Sa croissance est rapide.

• **Néo-zélandais blanc** C'est un très bon lapin de chair à la croissance rapide vraiment très rentable.

• **Bleu et Blanc de Vienne** C'est un très bon lapin de chair à la croissance rapide vraiment très rentable.



Les petites races

Brun Marron de Lorraine, Chinchilla, Fée de Marbourg, Feu Havane, Hollandais, Petit russe... La prolificité et la facilité d'élevage sont très variables selon les races. Pour un élevage amateur, il est préférable de réserver les petites races à l'ornement. Certaines races naines comme le polonais ou le bélier français sont d'excellents animaux de compagnie tout doux à caresser.

Combien de lapins ?

Cela dépend de votre disponibilité, de l'espace dont vous disposez pour l'installation des clapiers et de votre budget. Avant l'achat, n'oubliez pas les problèmes éventuels pour faire garder vos lapins quand vous vous absentez. Commencez avec quelques reproducteurs et augmentez progressivement votre élevage. Vous pouvez aussi acheter quelques jeunes sevrés pour les élever en futurs reproducteurs. Comptez en moyenne un mâle pour huit femelles.

Equiper un clapier

Prévoyez un emplacement confortable dans un bâtiment au sec, à l'abri de la pluie, de l'humidité et des courants d'air. Installez vos clapiers loin de tout passage et veillez à ce que les mangeoires et les abreuvoirs restent toujours très propres. Choisissez l'élevage en cage individuelle. Prévoyez des « appartements » distincts pour les femelles et pour les mâles et aussi pour isoler les mères si vous vous lancez dans la reproduction. Vous pouvez les construire vous-même en ciment ou en bois. Dans nos magasins POINT VERT et MAGASIN VERT, vous trouverez différents modèles de clapiers imputrescibles ou en métal, facile à nettoyer et à désinfecter. La plupart sont livrés équipés d'une mangeoire, d'un abreuvoir et éventuellement d'une boîte à nid pour la mise-bas et l'élevage des lapereaux. Donnez un éclairage maximal pour les cages des mères lapines et une exposition lumineuse plus réduite pour les jeunes à l'engraissement. Pensez aussi à la température : 12 à 14 °C pour les lapereaux à l'engraissement, 16 à 19 °C pour les lapines reproductrices avec un maximum de 30 °C. Evitez les brusques écarts de température. La variation maximale ne doit pas dépasser 3 à 5 °C aux cours de la journée. Prévoyez aussi un système d'aération.



Cottage animal's gris
Cage en bois de type imputrescible avec toit en shingle "tuilé" comprenant une partie "maison" avec tiroir de déjection et un enclos grillagé avec terrasse bois. Une trappe d'accès relie les deux espaces. Dimensions : 145,5 x 74 x 82,5 cm.

COMMENT MANIPULER UN LAPIN ?

Pour immobiliser un lapin, sans être griffé ou mordu, attrapez-le par la peau du dos, d'une main au niveau des reins et de l'autre au niveau des omoplates. Surtout ne l'attrapez jamais ou ne le soulevez jamais par les oreilles, qui sont très fragiles. Vous risqueriez de le faire souffrir. Si vous le déplacez, immobilisez-le contre votre poitrine, tête sous le bras gauche et main droite saisissant la peau du dos.



Les lapins

La nourriture et les soins

Quelle alimentation leur préférer? Les lapins ont un solide appétit mais il convient surtout de leur fournir une alimentation qui comble tous leurs besoins en cellulose (pour l'aider à bien digérer), en protéines, en matières grasses, en sels minéraux et en vitamines.



Distribuer l'eau en quantité



Le lapin boit beaucoup, d'autant qu'il est nourri avec un aliment complet déshydraté en granulés. Un lapin avale un volume d'eau qui correspond au double de celui de sa ration d'aliment sec. Cela représente environ 90 ml d'eau par kg et par jour pour un jeune en pleine croissance ou pour une femelle gestante. Les lapines en lactation ont des besoins accrus qui peuvent atteindre 200 à 250 ml par kg et par jour. Renouvelez l'eau fréquemment pour qu'elle soit toujours propre et claire.

Privilégier les aliments frais

Donnez-leur une alimentation à base de plantes et d'herbes fraîches, de tubercules, de matières sèches (foin, paille) et de céréales sous forme de grains ou de farines. Privilégiez l'avoine, l'orge, la luzerne, le trèfle. Pour les légumes, distribuez de la carotte, du panais, du topinambour, de la pomme de terre, du chou... Les plantes aromatiques telles que thym, le cerfeuil et le pissenlit sont très appréciées. Attention toutefois aux plantes sauvages et toxiques si vous ne possédez que des connaissances vagues en botanique. Sont très dangereuses: l'aconit, les mourois rouge et bleu, les anémones, la belladone, la ciguë, l'hellébore, les euphorbes, l'oseille, la renoncule, le millepertuis, le bouton d'or, le buis, la jusquiame et la morelle... Toutes ces plantes risquent d'entraîner des vomissements, des diarrhées, et même la mort. Si vous le souhaitez, vous pouvez envisager de cultiver vos propres herbes dans votre jardin. Distribuez de petites rations deux à trois fois par jour. Ne donnez pas les aliments verts tels que vous les avez cueillis. Nettoyez-les bien, ôtez la terre et les feuilles abîmées. Ces aliments doivent être absolument très secs. Humides, ils peuvent fermenter et devenir impropres à la consommation.

Opter pour les aliments préparés

Dans nos magasins POINT VERT et MAGASIN VERT, vous trouverez des aliments complets qui préviendront les risques de troubles digestifs liés aux aliments frais et stimuleront la croissance de vos lapins. Ces aliments se présentent sous forme de granulés durs. Ils contiennent un mélange soigneusement étudié et dosé de différents composants riches en énergie et d'autres en cellulose. Ils sont pratiques à utiliser et d'une qualité énergétique fiable.

Pendant les périodes d'engraissement et d'allaitement, nourrissez vos animaux à volonté. En dehors de ces périodes, pratiquez le rationnement des animaux pour éviter une trop forte prise de poids. Suivez les quantités préconisées par le fabricant en fonction du format des races élevées. Donnez une distribution de nourriture une fois par jour, toujours à heures régulières et en quantités égales.



LES CLEFS D'UNE BONNE HYGIÈNE

Pensez à garantir la bonne santé et le confort de vos lapins. Assurez-leur une hygiène la plus irréprochable possible. Nettoyez fréquemment la litière qui se trouve sur le sol des cages. Veillez à ce qu'elle soit toujours sèche. Renouvelez-la entièrement une fois par semaine. Désinfectez régulièrement le clapier, la boîte à nid mais aussi le petit matériel comme les mangeoires, les abreuvoirs... Débarrassez vos animaux des éventuelles puces, poux, mouches, acariens et tiques qui pourraient venir les ennuyer. Traitez les locaux et vos lapins avec un insecticide en respectant bien les doses et les conditions d'application.



Quels soins leur apporter?

Les lapins sont des animaux sensibles sur lesquels il faut veiller. Les coccidioses (intestinales) sont les maladies les plus fréquentes. Elles provoquent des ballonnements et de fortes diarrhées. L'utilisation d'une alimentation complète

en granulés, le nettoyage systématique des clapiers et du matériel utilisé à l'eau chaude (90 °C) préviennent l'apparition de ces maladies. Par ailleurs, il existe des traitements vétérinaires.

Comprendre leur reproduction

Faites vivre mâles et femelles séparément sauf en période d'accouplement. Si les lapins peuvent se reproduire à tout moment, privilégiez le printemps pour que les lapereaux grandissent durant l'été en toute tranquillité. La lapine n'a pas de cycles sexuels réguliers. Les chaleurs surviennent en mettant la femelle dans la même cage que le mâle. Le mâle doit avoir entre 4 mois et demi et 5 mois.

La femelle peut être saillie dès l'âge de quatre mois. Surveillez que tout se passe bien au cas où la femelle n'accepterait pas les avances du mâle. La gestation dure en moyenne 31 jours. Trois ou quatre jours avant la mise bas, installez la boîte à nid avec des copeaux ou de la paille. Si vous voyez la femelle s'activer, s'arracher des touffes de poils pour garnir le nid, c'est bon signe! Après la mise bas, vérifiez que tous les petits sont vivants afin de retirer un éventuel mort-né puis laissez-les tranquilles. A l'âge d'un mois, séparez-les de la mère.

Le saviez-vous?

LE LAPIN MANGE SES CROTTES.

En effet, la caecothrophie est pratiquée par tous les lagomorphes (lapins, lièvres). Ils ingèrent un des deux types d'excrément (du contenu digestif peu modifié) et à rejeter systématiquement l'autre type (déjections vraies). Cela leur fournit un complément de vitamines B et de protéines bactériennes de bonne qualité qui lui permet de mieux digérer. Cela ne doit en aucun cas vous alarmer.

A QUEL ÂGE LE PASSER À LA CASSEROLE?

Il est possible de tuer un lapin vers l'âge de six, sept mois. Il convient de procéder rapidement et efficacement pour que l'animal ne souffre pas. Si vous avez un peu d'appréhension, demandez conseil à un éleveur près de chez vous.

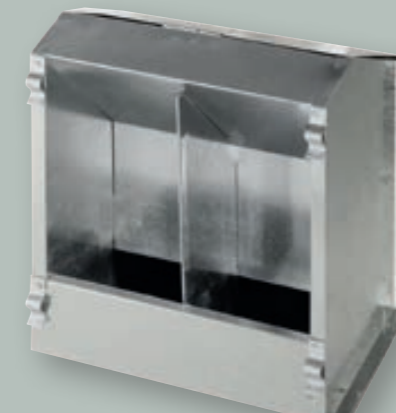
Lapiferme

Apporte les minéraux et oligo-éléments essentiels au bon fonctionnement de l'organisme et contribue ainsi au bon état général des animaux. Le flacon de 300 ml.



Porte-bouteille NIAGARA

En PVC, il est compatible avec toutes les bouteilles. Il comprend un rebord de sécurité.



Trémie lapins

Elle est constituée de 2 compartiments avec couvercle pour protéger les aliments. Zingué, avec un fond perforé arrondi, il est à remplir de l'extérieur. Contenance 3 litres.



Aliment complet pour lapin Point Vert

Aliment complet en granulés spécialement étudié pour les lapins. Le sac de 25 kg.